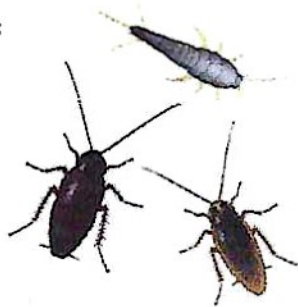


Insektycyd • Insekticid • Insekticíd

- ✓ Žel do zwalczania karaczanów i rybikóv
przez użytkowników profesjonalnych.
- ✓ Insekticidní návnada ve formě pasty pro profesionální použití
určená k usmrcení švábů a rybenka.
- ✓ Insekticidná nástraha vo forme pasty pre profesionálne použitie
určená k ničeniu švábov a švehla.

Substancja czynna/ Účinná látka/ Účinná látka:

Klotianidyna 1,00 g /100 g
(E)-1-(2-chloro-1,3-tiazol-5-ylometylo)-3-metylo-
2-nitroguanidyna / Chlothianidín 1,026%
(E)-1-[(2-chlorthiazol-5-yl)methyl]-
3-methyl-2-nitroguanidin / Chlotianidín
1,026%(E)-1-(2-chlór-1,3-tiazol-5-ylmetyl)-
3-metyl-2-nitroguanidín CAS: 210880-92-5



Karaczany i rybik szary

4 x 30 g e
envu[™]

Zwroty określające zagrożenie/ Standardní věty o nebezpečnosti/ Výstražné upozornenia
H410: Działa bardzo toksycznie na organizmy wodne, powodując długotrwałe skutki./ Vysoce
toxický pro vodní organismy, s dlouhodobými účinky./ Veľmi toxický pre vodné organizmy,
s dlhodobými účinkami.

EUH208: Zawiera 1,2-benzisotiazolin-3-on, 5-chloro-2-metylo-izotiazol-3-on/2-metylo-izo-
tiazol-3-on. Może powodować wystąpienie reakcji alergicznej. / Obsahuje
1,2-benzisotiazol-3(2H)-on, 5 chlor-2-methyl-2H-isothiazol-3-on/ 2-methyl-2H-isothiazol-3-on.
Může vyvolat alergickou reakci./ Obsahuje 1,2-benzisotiazol-3(2H)-on, 5-chlor-2-methyl-2H-iso-
thiazol-3-on / 2-methyl-2H-isothiazol-3-on. Môže vyvolať alergickú reakciu.

Środki ostrożności/ Pokyny pro bezpečné zacházení/ Bezpečnostné upozornenia
P273: Unikáť uvoľnenia do životného prostredia. / Zabraňte uvoľnení do životního prostředí./ Zabránite
uvoľneniu do životného prostredia. P391: Zebrať vyciek/ Uniklý produkt seberte./ Zozbierajte
uniknutý produkt. P501: Zawartość/pojemnik usuwać do uprawnionych firm utylizacji odpadów./
Odstráňte obsah /obal předáním oprávněné osobě./ Zneškodnite obsah /nádobu ako
nebezpečný odpad.

**PRODUKT BIOBÓJCZY NALEŻY UŻYWAĆ Z ZACHOWANIEM SZCZEGÓLNYCH ŚRODKÓW
OSTROŻNOŚCI. PRZED UŻYCIEM NALEŻY ZAPOZNAĆ SIĘ Z TREŚCIĄ ETYKIETY PRODUKTU.**

Numer pozwolenia/Číslo povolení/Číslo autorizácie:
PL/2021/0486/MR z dnia 24.11.2021 r. / **CZ-0025786-0000/ SK21-006**
Producent/Wyrobce/Wyrobca: Bayer S.A.S.- Division Crop Science
16 Rue Jean-Marie Leclair, 69266 Lyon Cedex 09 Francja/Francie/ Francúzsko
Podmiot odpowiedzialny/Registrace/Držitel autorizácie:
BAYER Sp. z o.o., Al. Jerozolimskie 158, 02-326 Warszawa, Polska tel. 0048 22 572 35 00
Bayer s.ro., Siemensova 2717/4, 155 00 Prague 5 Česká republika,
tel. 00420 266101111

Data ważności do 2 lat (od daty produkcji) w
temperaturze otoczenia/Skladovateľnosť pri
pokojovej teplote: 2 roky/ Skladovateľnosť pri
izbovej teplote: 2 roky
Nie zamrażać. Przechowywać w bezpiecznym
miejscu./Chraňte pred mrazom. Uchovávajte na
bezpečnom mieste./ Chráňte pred mrazom.
Uchovávajte na bezpečnom mieste.



CEE87332128B



**UWAGA/VAROVÁNÍ/
POZOR**

UFI: MG41-60U0-400D-1VR1

POPIS POUŽITÍ

Cílový organismus: Dospělci a nymfy švábů: Šváb americký (*Periplaneta americana*), Rus domácí (*Blattella germanica*), Šváb obecný (*Blatta orientalis*); smíšená populace rybenka: rybenka (*Ctenolepisma longicaudatum*).

Vnitřní. Nástraha k přímému použití ve formě gelu k ochraně proti dospělcům a nymfám švábů a rusů a proti rybenkám. Použití ve vnitřních prostorách: v domácnostech, v prostorách kde se manipuluje s potravinami/ ve skladech, ve veřejných budovách, v malokapacitních zařízeních kde se chovají zvířata, jako jsou zoologické zahrady, obchody se zvířaty, chovatelské stanice, veterinární zařízení, zařízení pro chov laboratorních zvířat apod. (pouze budovy, místa pro manipulaci a skladování krmiva, ale neaplikovat na místa kde jsou zvířata ustájena nebo přímo do kotců a klecí zvířat).

ZPŮSOB APLIKACE

Použití ve formě nástrahy. Přípravek se aplikuje pomocí vhodného aplikátoru gelu. 1 kapka gelu = 0,1 g (Kapka 0,1 g odpovídá kapce o průměru zhruba 7 mm). Neaplikujte častěji jak jednou za měsíc.

Aplikační dávka	Cílový organismus	Způsob aplikace
Mírné zamoření: 0,1g/1m ² (1 kapka); Silné zamoření: 0,2g/1m ² (2 kapky)	Dospělci a nymfy švábů Rus domácí / <i>Blattella germanica</i>	Nástrahu je nutné na místě nechat působit alespoň 14 dní pro dosažení optimální účinnosti. Další ošetření může být provedeno po 1 měsíci, pokud je výskyt rusů stále patrný.
0,2g/1m ² (2 kapky)	Dospělci a nymfy švábů Šváb obecný/ <i>Blatta orientalis</i>	Nástrahu je nutné na místě nechat působit alespoň 4 týdny pro dosažení optimální účinnosti. Pokud výskyt přetrvává je možno provést druhé ošetření.
0,2-0,3g/1m ² (2-3 kapky)	Dospělci a nymfy švábů Šváb americký / <i>Periplaneta americana</i>	Nástrahu je nutné na místě nechat působit alespoň 12 týdnů pro dosažení optimální účinnosti. Pokud výskyt přetrvává je možno provést druhé ošetření.
0,1422g/1m ² (několik malých kapek)	Směšená populace rybenka Rybenka / <i>Ctenolepisma longicaudatum</i>	Nástraha musí zůstat na místě alespoň 8 týdnů pro dosažení optimální účinnosti. Pokud jsou po 8 týdnech od ošetření rybenky stále viditelné, je možno provést další ošetření.

POKYNY PRO POUŽÍVÁNÍ

- Přípravek se aplikuje pomocí vhodného gelového aplikátoru. Po dokončení ošetření vyjměte prázdnou tubu a bezpečně ji zlikvidujte. Pokud je tuba spotřebována pouze částečně, vyjměte ji z aplikátoru, uzavřete ji dodaným uzávěrem a uložte podle pokynů.
- Před zásahem musí profesionální uživatelé provést průzkum ošetřovaného prostoru, aby bylo možné určit místa výskytu švábů a rusů a rybenek, např. pomocí pastí a / nebo vydrážděním pomocí vhodného aerosolu, dle výskytů trusu, svleček, částí vajíček a pod.
- Pro maximální účinnost musí být nástraha položena do a kolem úkrytů hmyzu a pokud možno mezi těmito úkryty a zdroji potravy.

- Pro zajištění optimální účinnosti by měly být z ošetřovaného prostoru odstraněny veškeré přirozené zdroje potravy pro hmyz, aby byla podpořena konzumace nástrahy.
- Přípravek aplikujte jako bodové ošetření v blízkosti rohů, spár a štěrbin (např. za a nebo pod nábytkem a zařízením, jako jsou pulty, chladničky, sporáky, dřezy, vany atd.), do dutin, kolem potrubí apod.
- Přípravek je zejména vhodný v citlivých místech, kde je použití konvenčních insekticidních postřiků omezeno, např. v blízkosti elektrických a elektronických zařízení a pod. Tam, kde byla zjištěna migrace švábů a rusů, aplikujte nástrahu i v okolí místa výskytu. Aplikujte přípravek jako body nebo tenké pásy. Nástraha by měla být umístěna mimo dohled a tam, kde je nízká intenzita světla.
- Návnady by se měly umístit pouze na místa, která nejsou přístupná dětem, domácím ani hospodářským zvířatům. Nepoužívejte na příliš prašných, vlhkých nebo mastných místech. Neaplikujte na místa, kde se provádí mokré čištění. Nepoužívejte na místa, která byla nedávno ošetřena jinými insekticidy. Zabraňte kontaminaci nástrahy jinými insekticidy.
- Účinek na šváby a rusy lze očekávat velmi rychle s mrtvými šváby patrnými do 24 hodin po ošetření. Maximální úroveň kontroly populace je dosaženo po 6 dnech až 2 měsících po ošetření v závislosti na úrovni zamoření a za předpokladu, že je nástraha stále k dispozici. Pokud je zamoření vysoké, pravidelně kontrolujte ošetřená místa (jednou měsíčně) a podle potřeby aplikujte další nástrahu. Neaplikujte přípravek více než jednou za měsíc.
- Použití proti rybenkám: Umístěte kapky podle množství předepsané dávky do míst, kde se rybenky vyskytují. Tato místa mohou být pod nebo za podkladovou / soklovou deskou, pod dřevěným obkladem nebo jinými místy, která poskytují úkryt.
- Přípravek není určen pro účely prevence.
- Nepoužívat ve zvířecích kotcích a klecích.
- Odstranění starých návnad / gelových skvrn musí provést profesionál.
- PŘED POUŽITÍM SI PŘEČTĚTE VŠECHNY POKYNY
- INFORMUJTE DRŽITELE REGISTRACE, POKUD JE OŠETŘENÍ NEÚČINNÉ
- NEPOUŽÍVEJTE NA ABSORPČNÍ POVRCHY
- NEVYSTAVUJTE NÁSTRAHU SLUNEČNÍMU SVITU A ZDROJŮM TEPLA
- CHRAŇTE PŘED DEŠTĚM

OPATŘENÍ KE ZMÍRNĚNÍ RIZIKA

- Nepoužívejte na příliš prašných, vlhkých nebo mastných místech. Aplikujte pouze v oblastech, kde se neprovádí mokré čištění. Zvláštní pozornost věnujte spárám, trhlinám a dalším vstupním místům obvykle používaným hmyzem a dále za nebo pod stroji, kuchyňským a koupelnovým zařízením a kolem potrubí. Přípravek může být aplikován do konstrukčních dutin, šachet s potrubím, výtahových šachet, elektrických a elektronických zařízení apod.
- Není určen pro použití přímo ve stájích, kotcích nebo klecích pro zvířata. Nedoporučuje se pro použití v zařízeních, kde se chovají hmyzožraví ptáci a plazi.
- Udržujte mimo dosah dětí.
- Při manipulaci s výrobkem noste vhodné ochranné rukavice.
- Vyvarujte se kontaktu s kůží.
- Před jídlem a po použití si umyjte ruce a odkrytou pokožku.
- Neaplikujte na povrchy, na nichž jsou potraviny nebo krmiva skladovány, připravovány nebo konzumovány.
- Používejte pouze na místech nepřístupných pro děti a zvířata.
- Nepokoušejte se otevírat nebo doplňovat tuby s přípravkem.

PRVNÍ POMOC

Všeobecné informace: Pokud dojde k úniku významného množství přípravku, platí následující upozornění: Opusťte nebezpečnou oblast. Umístěte a přepravujte postiženého ve

stabilizované poloze (tj. ležící na boku). Znečištěný oděv ihned svlékněte a bezpečně zlikvidujte. Je-li to nutné, vezměte postiženého do zdravotnického zařízení a přineste obal nebo štítek, pokud je to možné. NIKDY NENECHÁVEJTE POSTIŽENÉHO BEZ DOZORU.

Při styku s pokožkou: Důkladně omyjte velkým množstvím mýdla a vody, poté opláchněte vodou. Jestliže podráždění / senzibilizace kůže přetrvává nebo zesiluje vyhledejte lékařskou pomoc.

Při vniknutí do očí: Okamžitě vypláchněte oči velkým množstvím vlažné vody. Vyjměte kontaktní čočky, pokud jsou používány. Pokračujte ve vyplachování alespoň 5 minut.

Pokud příznaky přetrvávají, vyhledejte lékařskou pomoc.

Při požití: Volejte Toxikologické informační středisko (224 91 92 93 nebo 224 91 54 02) nebo lékaře. Vypláchněte ústa vodou. Přeneste postiženého na čistý vzduch a ponechte jej v klidu v poloze usnadňující dýchání. Pokud byl přípravek spolknut a exponovaná osoba je při vědomí, podávejte postiženému malá množství vody.

Doporučení pro lékaře: Zajistěte symptomatickou a podpůrnou léčbu. V PŘÍPADĚ VOLÁNÍ NA TOXIKOLOGICKÉ INFORMAČNÍ CENTRUM PŘI ŽÁDOSTI O POMOC MĚJTE K DISPOZICI BALENÍ NEBO OZNAČENÍ PŘÍPRAVKU (224 91 92 93 nebo 224 91 54 02).

POKYNY PRO BEZPEČNOU LIKVIDACI PŘÍPRAVKU A JEHO OBALU

Obsah / obal zlikvidujte předáním oprávněné osobě. Čerstvě aplikovaný gel lze odstranit pomocí houbičky nebo papírové utěrky a 5% roztoku chloridu sodného. Použité houbičky / utěrky by měly být zlikvidovány jako pevný odpad. Zaschlý gel lze odstranit špachtlí a zlikvidovat jako pevný odpad.

DALŠÍ INFORMACE

Na některých citlivých materiálech, např. textil, může přípravek zanechat skvrny. Pokud máte pochybnosti, aplikujte nejprve na malou nenápadnou oblast. Potenciální rezistence cílového hmyzu vůči klotianidinu může vyvolávat obavy, a proto by opatření proti rezistenci měla být zahrnuta do povolování přípravků. Opatření by mohla zahrnovat (ale neměla by být omezena jen na) následující faktory: 1) Musí být zavedeny dobré hygienické postupy a všechna další opatření, která zabraňují rozvoji zamoření (tj. nechemická opatření). 2) Výrobky by se měly vždy používat v souladu s doporučeními na etiketě, pokud jde o dávku, která se má aplikovat, a intervaly ošetření. Musí být aplikována účinná dávka a nesmí být aplikovány vyšší ani nižší dávky. 3) Ošetření by měla být střídána s přípravky s různými způsoby účinku, tj. vyhněte se rotaci různých neonikotinoidů. Doporučujeme vyhybat se používání Maxforce Platin výhradně a nepetržitě jako jediného přípravku pro ochranu proti švábům, rusům a rybenkám. Maxforce Platin by měl být používán jako jedna součást integrovaného programu ochrany proti škůdcům, který obsahuje gelové přípravky s různými potravinovými návnadami a výrobky z alternativních chemických tříd s různými metodami aplikace. 4) Účinnost přípravku by měla být sledována (pravidelné kontroly) a případy snížené účinnosti by měly být posuzovány z hlediska možného důkazu rezistence, přičemž je třeba vzít do úvahy, že hygienické podmínky a blízkost neošetřených prostor mohou přispět k riziku opětovného zamoření. 5) V případě, kdy správné použití přípravku podle návodu na etiketě nevede k očekávané kontrole hmyzí populace a rezistence této populace je patrná, vyhněte se použití jakéhokoli přípravku se stejným způsobem účinku, zejména neonikotinoidů. 6) Pokud se začnou objevovat známky rezistence (prokázané selháním účinnosti nebo při zkušebním ošetření), mělo by být vynaloženo veškeré úsilí k eliminaci populace. Opatření nezbytná pro eradikaci se budou lišit v různých situacích; mohou zahrnovat řadu postupů využívajících jak chemická, tak nechemická opatření.